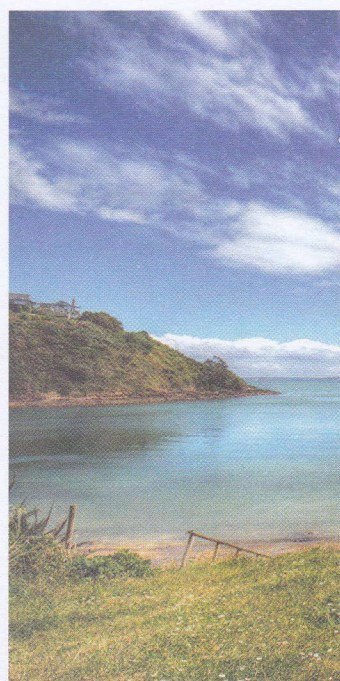
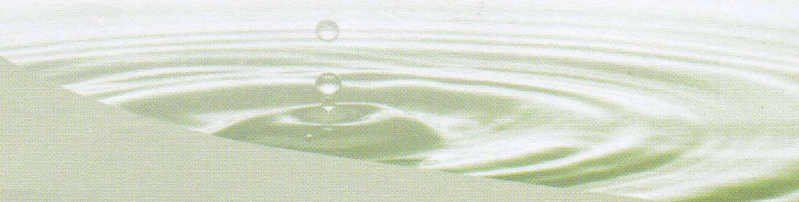


รู้ไว้ใช้ว่า...

พื้นที่ชุ่มน้ำ



2 กุมภาพันธ์ วันพื้นที่ชุ่มน้ำโลก



พื้นที่ชุ่มน้ำ คืออะไร

คำจำกัดความตามอนุสัญญาแรมซาร์ (Ramsar Convention) หรืออนุสัญญาว่าด้วยพื้นที่ชุ่มน้ำ (ในมาตรา 1.1 และมาตรา 2.1 ของอนุสัญญาว่าด้วยพื้นที่ชุ่มน้ำ) กล่าวว่า

พื้นที่ชุ่มน้ำ (Wetlands) หมายถึง ที่ลุ่ม ที่ราบลุ่ม ที่ลุ่มชื้นแฉะ พรุ แหล่งน้ำ ทั้งที่เกิดขึ้นเองตามธรรมชาติและที่มนุษย์สร้างขึ้น ทั้งที่มีน้ำขังหรือน้ำท่วมอยู่ถาวรและชั่วคราว ทั้งที่เป็นแหล่งน้ำนิ่งและน้ำไหล ทั้งที่เป็นน้ำจืด น้ำกร่อย และน้ำเค็ม รวมไปถึงที่ชายฝั่งทะเลและที่ในทะเล ในบริเวณซึ่งเมื่อน้ำลดลงต่ำสุดมีความลึกของระดับน้ำไม่เกิน 6 เมตร

“พื้นที่ซึ่งมีลักษณะจัดได้ว่าเป็นพื้นที่ชุ่มน้ำ จึงรวมถึง ห้วย หนอง คลอง บึง บ่อ กระพัง (ตระพัง) บาราย แม่น้ำ ลำธาร แคว หนอง ชานคลอง ฝิ่งน้ำ สบธาร สระ ทะเลสาบ แอ่งลุ่ม กุด ทุ่ง กว๊าน มาบ บึง ทาม สนุ่น แก่ง น้ำตก หาดหิน หาดกรวด หาดทราย หาดโคลน หาดเลน ชายทะเล ชายฝั่งทะเล พืดหินปะการัง แหล่งหญ้าทะเล แหล่งสาหร่ายทะเล คุ้ง อ่าว ดินดอนสามเหลี่ยม ช่องแคบ ชะวากทะเล ตะกาด หนองน้ำกร่อย ป่าพรุ ป่าเลน ป่าชายเลน ป่าโกงกาง ป่าจาก ป่าเสม รวมทั้งนาข้าว นาทุ่ง นาเกลือ บ่อปลา อ่างเก็บน้ำ เป็นต้น ”



ประเภทของพื้นที่ชุ่มน้ำ

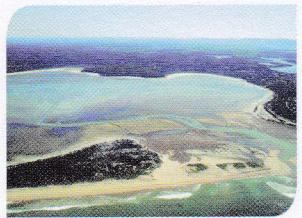
พื้นที่ชุ่มน้ำ ที่ชุ่มน้ำทั่วโลกเป็นถิ่นที่อยู่อาศัยของสิ่งมีชีวิตนานาชนิดอาจแบ่งออกตามลักษณะของถิ่นที่อยู่อาศัย (habitat) เป็น 2 ประเภทใหญ่ๆ ได้แก่ พื้นที่ชุ่มน้ำชายฝั่งทะเล และพื้นที่ชุ่มน้ำในแผ่นดินในสองประเภทนี้ประกอบด้วย

พื้นที่ชุ่มน้ำชายฝั่งทะเล

ทะเล (marine) หรือชายฝั่งทะเล เป็นบริเวณที่ไม่อยู่ภายใต้อิทธิพลของกระแสน้ำจากแม่น้ำ เช่น ทะเลสาบน้ำเค็ม (lagoon) หรือน้ำกร่อย (brackish water) หาดทราย (beach) และแนวปะการัง (coral reef) เป็นต้น



ปากแม่น้ำหรือชวากทะเล (estuarine) เป็นบริเวณที่แม่น้ำและทะเลมาบรรจบกันมีความเค็มอยู่ระหว่างน้ำทะเลและน้ำจืด เช่น ดินดอนสามเหลี่ยม (delta) ที่ราบลุ่มน้ำขึ้นถึง (tidal marsh) ป่าชายเลน (mangrove forest) หาดโคลน หาดเลน (mud flat) แหล่งหญ้าทะเล (seagrass bed) เป็นต้น



พื้นที่ชุ่มน้ำในแผ่นดิน



แหล่งน้ำไหล (riverine) ได้แก่ แม่น้ำ ลำธาร ลำคลอง ลำห้วย ที่มีน้ำไหลตลอดปี หรือน้ำไหลบางฤดู ฝิ่งแม่น้ำหรือหาดแม่น้ำ หรือสันทราย หมายถึงถึงที่ลุ่มริมฝิ่งแม่น้ำ ได้แก่ ทุ่งหญ้าหรือพรุหญ้า ป่าพรุ บริเวณรอบๆ แม่น้ำที่มีน้ำท่วมขังเป็นบางครั้งคราว เช่น แอ่งน้ำ วังน้ำในแม่น้ำ ทุ่งน้ำจืด เป็นต้น



ทะเลสาบหรือบึง (lacustrine) ได้แก่ แหล่งน้ำขนาดใหญ่ หรือพื้นที่ที่มีน้ำขังตลอดเวลา หรือบางฤดู และมีกระแสน้ำไหลเล็กน้อย มีความลึกมากกว่า 2 เมตร และมีพีชน้ำน้อยกว่าร้อยละ 30 ของผิวน้ำ เช่น ทะเลสาบ บึงต่างๆ



ที่ลุ่มชื้นแฉะหรือหนองน้ำ (palustrine) ได้แก่ พื้นที่ที่มีน้ำท่วมขังอยู่ตลอดเวลาหรือบางฤดู มีความลึกไม่เกิน 2 เมตร และมีพีชน้ำปกคลุมมากกว่าร้อยละ 30 ของผิวน้ำ ได้แก่ ที่ลุ่มชื้นแฉะ (marsh) ที่ลุ่มสนุนหนองน้ำขับ (bog) ที่ลุ่มน้ำขัง (swamp) เป็นต้น

นอกจากนี้ พื้นที่ชุ่มน้ำยังรวมถึงแหล่งน้ำที่สร้างขึ้น เช่น ภาษีว บ่อเลี้ยงสัตว์น้ำ พื้นที่ชลประทาน อ่างเก็บน้ำ รวมถึงคลองที่ขุดขึ้นอีกด้วย

คุณค่าและความสำคัญของพื้นที่ชุ่มน้ำ

คุณค่า โดยรวมของพื้นที่ชุ่มน้ำ ได้แก่ การเป็นแหล่งน้ำ แหล่งกักเก็บน้ำฝน และน้ำท่า ป้องกันน้ำเค็มมิให้รุกเข้ามาในแผ่นดินป้องกันชายฝั่งพังทลาย ดักจับตะกอนและแร่ธาตุ ดักจับสารพิษ เป็นแหล่งทรัพยากรและผลผลิตธรรมชาติที่มนุษย์เข้าไปเก็บเกี่ยวใช้ประโยชน์ เป็นแหล่งรวบรวมพันธุ์พืชและสัตว์มีความสำคัญทางนิเวศวิทยาและการอนุรักษ์ธรรมชาติ

บริการจากระบบนิเวศ	แนวปะการัง
ทรัพยากร	
อาหาร	●
น้ำจืด	○
วัตถุดิบ	●
ทรัพยากรพันธุกรรม	●
ทรัพยากรยารักษาโรค	●
ทรัพยากรเครื่องประดับ/ตกแต่ง	●
ควบคุม	
ส่งผลต่อคุณภาพอากาศ	●
การควบคุมสภาพภูมิอากาศ	●
การบรรเทาภัยธรรมชาติ	●
การควบคุมการไหลของน้ำ	○
บำบัดของเสีย/กรองน้ำ	●
ป้องกันการกัดเซาะ	●
ดำรงรักษาวัฏจักรของสารอาหาร/ความสมบูรณ์ของดิน	●
การผสมเกสร	○
การควบคุมโดยชีวินทรีย์	●
ถิ่นที่อยู่อาศัย	
ดำรงรักษาวัฏจักรของชีวิต (ความหลากหลายทางชีวภาพ)	●
คุ้มครองแหล่งพันธุกรรม	?
วัฒนธรรม	
ข้อมูลข่าวสารด้านสุนทรียศาสตร์	●
สันทนาการ/การท่องเที่ยว	●
ที่มาของแรงบันดาลใจทางศิลปะและวัฒนธรรม	●
ประสบการณ์ทางจิตวิญญาณ	●
ข้อมูลข่าวสารเพื่อการเรียนรู้ (การศึกษา)	●

หมายเหตุ : ● หมายถึง มีบทบาทสูง ● หมายถึง มีบทบาทปานกลาง

จาก : TEEB (2010) ; de Groot et al. (2010); Danone Fund for Nature (2010)

พื้นที่ชุ่มน้ำ

อนุสัญญาว่าด้วยพื้นที่ชุ่มน้ำที่มีความสำคัญระหว่างประเทศ โดยเฉพาะเป็นแหล่งที่อยู่อาศัยของนกน้ำ หรืออนุสัญญาแรมซาร์ (Ramsar Convention) หรืออนุสัญญาว่าด้วยพื้นที่ชุ่มน้ำ คือ ความตกลงระหว่างประเทศเพื่อการอนุรักษ์และใช้ประโยชน์พื้นที่ชุ่มน้ำอย่างชาญฉลาด เช่น สกัดกั้นและยับยั้งการบุกรุกเข้าครอบครอง และการลดความเสื่อมโทรมของพื้นที่ชุ่มน้ำทั้งในปัจจุบัน และอนาคต และเพื่อรับรู้และรับรองความสำคัญพื้นฐานของพื้นที่ชุ่มน้ำในเชิงหน้าที่ทางนิเวศ ประโยชน์ทางเศรษฐกิจ วัฒนธรรม วิทยาศาสตร์ ตลอดจนคุณค่าทางนันทนาการ



“อนุสัญญาแรมซาร์ มีชื่อตามชื่อของสถานที่ที่จัดให้มีการประชุมเพื่อรับรองอนุสัญญาในวันที่ 2 กุมภาพันธ์ พ.ศ. 2514 ณ เมืองแรมซาร์ ประเทศอิหร่าน อนุสัญญานี้เป็นข้อตกลงระหว่างรัฐบาล ซึ่งกำหนดกรอบการทำงานสำหรับความร่วมมือระหว่างประเทศ เพื่อการอนุรักษ์แหล่งที่อยู่อาศัยที่เป็นพื้นที่ชุ่มน้ำ โดยมีวัตถุประสงค์เพื่ออนุรักษ์และยับยั้งการสูญหายของพื้นที่ชุ่มน้ำในโลก ซึ่งจะต้องมีการจัดการเพื่อใช้ประโยชน์อย่างชาญฉลาด”

“อนุสัญญาแรมซาร์ มีผลบังคับใช้เมื่อปี พ.ศ. 2518 ตามเงื่อนไขว่าอนุสัญญาจะมีผลบังคับใช้เมื่อประเทศต่างๆ เข้าร่วมเป็นภาคี 7 ประเทศ ได้แก่ ประเทศออสเตรเลีย ฟินแลนด์ กรีซ อิหร่าน นอร์เวย์ แอฟริกาใต้ และสวีเดน”

“ในขณะนี้ (ข้อมูล ณ วันที่ 31 ธันวาคม 2556) มีประเทศต่างๆ จากทั่วโลกเข้าร่วมเป็นภาคีอนุสัญญาแรมซาร์ รวมทั้งสิ้น 168 ประเทศ มีจำนวนพื้นที่ชุ่มน้ำที่มีความสำคัญระหว่างประเทศหรือแรมซาร์ไซต์ รวม 2,177 แห่ง คิดเป็นพื้นที่แรมซาร์ไซต์ 208,518,409 เฮกแตร์ (hectares)”



พื้นที่ชุ่มน้ำที่มีความสำคัญระหว่างประเทศ หรือแรมซาร์ไซต์ (Ramsar Site) คือ

พื้นที่ชุ่มน้ำของประเทศไทยที่มีคุณสมบัติทางนิเวศวิทยา เป็นไปตามหลักเกณฑ์ของอนุสัญญาว่าด้วยพื้นที่ชุ่มน้ำ เช่น เป็นพื้นที่ที่หาได้ยาก มีลักษณะพิเศษเฉพาะเป็นแหล่งรวบรวมความหลากหลายทางชีวภาพของชนิดพันธุ์พืชและสัตว์ที่มีสถานภาพมีแนวโน้มใกล้สูญพันธุ์หรือภาวะถูกคุกคามในระดับโลก และได้รับบรรจุในทะเบียนพื้นที่ชุ่มน้ำที่มีความสำคัญระหว่างประเทศ ภายใต้อนุสัญญาฯ



ประเทศไทยเข้าเป็นภาคีอนุสัญญาแรมซาร์ เป็นลำดับที่ 110 มีผลบังคับใช้เมื่อวันที่ 13 กันยายน พ.ศ. 2541 โดยมีสำนักงานนโยบายและแผนทรัพยากรธรรมชาติและสิ่งแวดล้อม กระทรวงทรัพยากรธรรมชาติและสิ่งแวดล้อมเป็นหน่วยงานประสานงานกลางระดับชาติ (National Focal Point) ทำหน้าที่ประสานการดำเนินงานตามอนุสัญญาฯ

โครงการประเมินระบบนิเวศแห่งสหประชาชาติได้ประเมินว่าปี ค.ศ. 1999 ในโลกนี้มีระบบนิเวศพื้นที่ชุ่มน้ำประมาณ 1,280 ล้านเฮกตาร์ หรือ 12.8 ล้านตารางกิโลเมตร และในปี 2004 มีระบบนิเวศพื้นที่ชุ่มน้ำเหลืออยู่เพียง 917 ล้านเฮกตาร์ หรือ 9.17 ล้านตารางกิโลเมตร โดยมีพื้นที่ชุ่มน้ำมากกว่า 50% ในภูมิภาค อเมริกาเหนือ ยุโรป ออสเตรเลีย และนิวซีแลนด์ ถูกเปลี่ยนแปลงไปในช่วงศตวรรษที่ 20

ปัจจุบัน (พ.ศ. 2556) ประเทศไทยมีพื้นที่ชุ่มน้ำที่มีความสำคัญระหว่างประเทศรวม 14 แห่ง ได้แก่ พื้นที่ชุ่มน้ำพรุควนขันเสียน ในเขตห้ามล่าสัตว์ป่าทะเลน้อย จังหวัดพัทลุง พื้นที่ชุ่มน้ำเขตห้ามล่าสัตว์ป่าบึงโขงหลง จังหวัดบึงกาฬ พื้นที่ชุ่มน้ำดอนหอยหลอด จังหวัดสมุทรสงคราม พื้นที่ชุ่มน้ำปากแม่น้ำกระเป๋ จังหวัดกระบี่ พื้นที่ชุ่มน้ำเขตห้ามล่าสัตว์ป่าหนองบงคาย จังหวัดเชียงราย พื้นที่ชุ่มน้ำเขตรักษาพันธุ์สัตว์ป่าเฉลิมพระเกียรติสมเด็จพระเทพรัตนราชสุดาฯ (พรุโต๊ะแดง) จังหวัดนราธิวาส พื้นที่ชุ่มน้ำอุทยานแห่งชาติหาดเจ้าไหม-เขตห้ามล่าสัตว์ป่าหมู่เกาะลิบง-ปากน้ำตรัง จังหวัดตรัง พื้นที่ชุ่มน้ำอุทยานแห่งชาติแหลมสน-ปากแม่น้ำกระบี่-ปากคลองกะเปอร์ จังหวัดระนอง พื้นที่ชุ่มน้ำอุทยานแห่งชาติหมู่เกาะอ่างทอง จังหวัดสุราษฎร์ธานี พื้นที่ชุ่มน้ำอุทยานแห่งชาติอ่าวพังงา จังหวัดพังงา พื้นที่ชุ่มน้ำกุดทิง จังหวัดบึงกาฬ พื้นที่ชุ่มน้ำเกาะกระ จังหวัดนครศรีธรรมราช และพื้นที่ชุ่มน้ำเกาะกระ-เกาะพระทอง จังหวัดพังงา

นาทักคน:เกี่ยวกับแรมซาร์ไซต์

จากการประชุมเชิงปฏิบัติการเพื่อรับฟังความคิดเห็นต่อการยกระดับพื้นที่ชุ่มน้ำที่มีความสำคัญระดับท้องถิ่นเป็นพื้นที่ชุ่มน้ำที่มีความสำคัญระดับชาติและระดับนานาชาติเมื่อวันที่ 14 ธันวาคม 2550

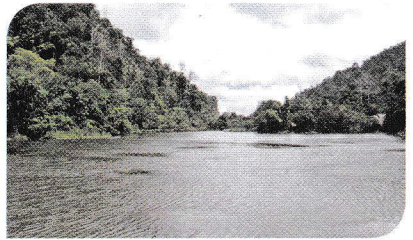
นายสุรพล ดวงแข นักวิชาการอาวุโส

“...พื้นที่ชุ่มน้ำไม่ใช่แค่พื้นที่ที่มีน้ำขัง หรือพื้นที่เป็นบึงหนองเท่านั้นแต่เป็นพื้นที่ซึ่งมีวัฏจักร คือ เป็นแหล่งผลิตที่ดี คือ ให้ประโยชน์ทั้งผัก ปลา หรือการใช้ประโยชน์ด้านอื่นพร้อมกัน...



อย่างไรก็ตามข้อห้ามต้องมีบ้าง คือ ห้ามมิให้มีการฉกฉวยพื้นที่ชุ่มน้ำ ซึ่งสำคัญตรงนี้ คือ ไม่ใช่ห้ามทุกคนทำอะไร แต่ว่าห้ามมิให้เกิดการฉกฉวย ให้มีกติกาว่าสามารถทำได้แค่ไหน...”

ดร.ชวลิต วิทยานนท์ คณะทำงานวิชาการพื้นที่ชุ่มน้ำ ภายใต้คณะกรรมการ การจัดการพื้นที่ชุ่มน้ำ



“...ที่ผ่านมาหลายคนหรือหลายภาคส่วน มักเข้าใจว่าถ้าประกาศเป็นแรมซาร์แล้วจะเหมือนกับการประกาศเป็นอุทยาน หรือเขตรักษาพันธุ์สัตว์ป่า หรือพื้นที่คุ้มครองสิ่งแวดล้อม ที่จริงแล้วไม่ได้เป็นแบบนั้นเพราะว่าตามกฎหมายว่าด้วยพื้นที่ชุ่มน้ำเมื่อประกาศแล้ว ไม่มีผลกระทบทางกฎหมาย ไม่ได้ลิดรอนสิทธิ์อะไรเลย ทำประโยชน์ได้ทุกอย่าง ยกเว้นการทำลายพื้นที่เท่านั้นเอง ถึงแม้ว่าทำลายแล้วไม่มีกฎหมายมาห้ามเป็นเรื่องของชุมชนเรื่องของการที่หากฎอื่นๆ ที่จะมาสนับสนุน การรักษาพื้นที่...”



นายหาญณรงค์ เยาวเลิศ คณะทำงานวิชาการพื้นที่ชุ่มน้ำ

“...เช่นกันกับที่อุทยานแห่งชาติเขาสามร้อยยอด หากเป็นแรมซาร์ไซต์ด้วย ไม่ใช่เพียงแต่ชุมชนจะเพิ่มความตระหนัก แต่หน่วยงานราชการจะต้องตระหนักถึงความสำคัญของพื้นที่ชุ่มน้ำด้วยต้องปรับเปลี่ยนแนวคิดในการอนุรักษ์และการใช้ประโยชน์พื้นที่ เนื่องจากถูกกระตุ้นจากกลไกระดับนานาชาติว่าพื้นที่นี้ไม่ใช่อยู่ในฐานะเดิมแล้ว ได้รับการยอมรับถึงความสำคัญที่เป็นพื้นที่ชุ่มน้ำ ซึ่งมีความหลากหลายทางชีวภาพสูงจำเป็นต้องหาข้อมูลเพิ่มเติม ศึกษาวิจัยเพิ่มมากขึ้น ทำงานกับชุมชนมากขึ้น...”

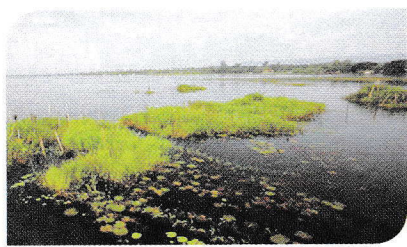
...นอกจากนี้ชุมชนจะได้รับผลประโยชน์แล้ว หากได้ประกาศเป็นแรมซาร์ไซต์แล้ว สังคมโลกจะรู้จักดีขึ้น ที่เทียบกับสังคมโลกไม่ใช่ภาพใหม่ของประเทศเราเลยเพราะหลายคนที่ไม่ไปพบ ยกตัวอย่างสามร้อยยอดยังไม่ได้ประกาศเป็นแรมซาร์ไซต์ แต่มีรูปอยู่ในเว็บไซต์ของ IUCN หรือพื้นที่ที่มีความสำคัญระดับนานาชาติ หลายคนให้ความสนใจแล้วมีการนำเสนอจากข้อมูลการสำรวจใส่ไว้ในเว็บไซต์ โดยประกาศว่ามีนกชนิดใดบ้าง ปรากฏว่ามีคนที่อยากดูนกหลายคนมาที่เขาสามร้อยยอด เช่นเดียวกับกระเป๋มีนกฟินฟุต ซึ่งหลายคนอยากดูนก คนที่ไม่เคยดูอยากไปดูลงทุ่งเขารถจากกรุงเทพฯ มาจากเยอรมันแล้วเขารถไปที่อุทยานแห่งชาติเขาสามร้อยยอด... ”

นายสมศักดิ์ มาดล้าย
สมาชิกองค์การบริหารส่วนตำบล
สามร้อยยอด จังหวัดประจวบคีรีขันธ์
ที่ปรึกษากลุ่มอนุรักษ์ทุ่งสามร้อยยอด



“...พื้นที่ชุ่มน้ำทุกพื้นที่ที่มีความสมบูรณ์และความสำคัญในตัวเองอยู่แล้วไม่ว่าเล็กหรือใหญ่ ทุกพื้นที่ในประเทศไทยที่เป็นพื้นที่ชุ่มน้ำสำรวจดูแล้วมีความหลากหลาย มีความเหมาะสมไม่ว่าจะพื้นที่เล็กหรือพื้นที่ใหญ่ควรจะยกฐานะให้เท่าเทียมกัน เพื่อยกฐานะให้เป็นมาตรฐานเดียวกัน ไม่ควรคำนึงว่าเป็นพื้นที่เล็กหรือใหญ่อย่างเช่นสามร้อยยอดอาจเป็นพื้นที่ใหญ่ทุกคนเห็นได้ชัด เป้าหมายอาจจะมุ่งเน้นไปมาก แต่ถ้าเทียบกับพรุคันธู้อาจจะเล็ก จึงจำเป็นต้องมานำเสนอ เพราะฉะนั้นอยากจะบอกว่าไม่ว่าพื้นที่ชุ่มน้ำจะเล็กหรือพื้นที่ใหญ่มีผลต่อวิถีชุมชน...”

...ณ วันนั้นมองเห็นแล้วว่าธรรมชาติกำลังเป็นเป้าหมายของธุรกิจท่องเที่ยว เพราะฉะนั้นการท่องเที่ยวในพื้นที่ชุ่มน้ำควรจะทำเองโดยชุมชน หรือพื้นที่ หรือหน่วยงานองค์กรปกครองส่วนท้องถิ่นที่จะทำการท่องเที่ยวแบบชุมชน แบบท่องเที่ยวเชิงอนุรักษ์พร้อมกับการดูแลอย่างถูกต้องด้วยคนของชุมชนเอง ไม่สมควรปล่อยให้กลุ่มทุนเข้าไปจัดการบริหารการท่องเที่ยว หรือเข้าไปอยู่ในพื้นที่ชุ่มน้ำเพราะที่นั่นเป็นเพียงแหล่งประกอบธุรกิจไม่ใช่บ้านของเรา เพราะฉะนั้นพื้นที่ที่เป็นพื้นที่ชุ่มน้ำควรยกฐานะให้เท่าเทียมกัน และควรดูแลด้วยมาตรฐานเดียวกัน ชุมชนเป็นผู้ดูแลอย่างถูกต้องและรับรองโดยหน่วยงานที่ดูแลจริงๆ ดูแลพื้นที่...”



นายสีอชัย คำหงษา
ผู้ใหญ่บ้านโนนสวนหม่อน
ตำบลบ้านต้อ อำเภอกะหรัง
พื้นที่ชุ่มน้ำบึงโขงหลง

“...เมื่อพูดถึงความดีใจนั้น เป็นส่วนของการที่ได้รับการประกาศขึ้นทะเบียนของพื้นที่ชุ่มน้ำบึงโขงหลงเป็นแรมซาร์ไซต์นั้นดีใจมาก ข้อดีหรือประโยชน์ในการประกาศขึ้นทะเบียนนี้ จริงๆ แล้วการขึ้นทะเบียนรู้ว่าเป็นการให้รู้ว่านี่เจ้าของแล้วไม่ว่าทะเบียนอะไรแล้วแต่แสดงความดีใจกันหมด ซึ่งประโยชน์ที่ได้รับนั้น ไม่ว่าจะเป็นการสร้างชื่อเสียงให้ชุมชนหรือในเขตอื่น ได้ความภาคภูมิใจให้กับชุมชนท้องถิ่น

และชุมชนพื้นที่ได้ คือก่อนที่จะประกาศนั้น พื้นที่บึงโขงหลงแต่ก่อนมีความสมบูรณ์มาก ตั้งแต่ที่เกิดเมื่อ พ.ศ. 2505 แต่ว่าระยะหลังประชากรเพิ่มมากขึ้นๆ บึงโขงหลงนั้นไม่ว่าจะเป็นพืชอาหารไม่ว่าจะเป็นปลา เป็นพืชไร่สักรู้สีกว่าลดน้อยลง แต่มาได้รับการฟื้นฟูจากองค์กรให้กลับมาเป็นพื้นที่ชุ่มน้ำโลกพื้นที่กลับมาดีอีกครั้งหนึ่ง โดยมีส่วนร่วมกันหลายๆ องค์กร...

...องค์กรชุมชนในเขตบึงโขงหลงนั้น แต่ก่อนเหมือนกับที่บรรยายมาแล้วว่าเมื่อใครยาวสาวได้สาวเอา ประโยชน์ของทางธุรกิจ การประกอบอาชีพหาปู ปลา ที่หลากหลายแต่เดี๋ยวนี้อาจได้ชิมชั๊บจากในส่วนของทางราชการ และผู้รับผิดชอบโครงการนี้ไป ทำให้รู้จักคุณค่าประโยชน์ของธรรมชาติ อีกวิธีหนึ่งคือการได้รับการประกาศขึ้นทะเบียนแล้วนับว่าเป็นผลดีอย่างยิ่งในชุมชนที่ได้รับความรู้ ไม่ว่าจะป็นภาคของการศึกษา ซึ่งคณะผู้บริหารของโรงเรียนและคณะครูอาจารย์มีความสนใจเป็นอย่างมาก... ”

นางภากรณี สวัสดิรักษ์
ประธานเครือข่ายวางแผน
และผังเมือง



“...มีข้อเสนอแนะว่าในการที่จะอนุรักษ์พื้นที่ชุ่มน้ำ นอกจากการสร้างการเรียนรู้ที่เห็นคุณค่าของพื้นที่ชุ่มน้ำ โดยเน้นเรื่องของระดับ แต่ว่าไม่ว่าจะเป็นระดับไหน มันมีคุณค่าโดยตรงในตัวเองในความเป็นพื้นที่ชุ่มน้ำ ไม่ว่าจะป็นระดับท้องถิ่นก็มีความสำคัญ เนื่องจากว่าที่ทำงานผังเมืองจะมีอยู่สิ่งหนึ่งที่พบปัญหามากในฐานะที่ทำงานผังเมืองภาคประชาชน คือ มักมีความพยายามที่จะทำให้พื้นที่ ที่มีคุณค่าทางระบบนิเวศนี้เสื่อมสภาพไป สุดท้ายจะถูกลบออกไปจากพื้นที่ที่มีคุณค่า อย่างกรณีพื้นที่ชุ่มน้ำของพรุแม่รำพึงเช่นเดียวกับที่อื่นคือถ้าหากว่าไม่เกิดการเรียนรู้ในภัยคุกคามที่เกิดขึ้นรอบๆ บางคนอาจไม่เข้าใจตั้งแต่ใจทำให้เสื่อม อย่างเช่น การสร้างถนนเพื่อพัฒนาอื่นๆ ที่เชื่อมโยงกับระบบนิเวศพื้นที่ชุ่มน้ำจะเสื่อมไป...”

เราสามารถทำอะไรได้บ้าง
เพื่อพื้นที่ชุ่มน้ำ

- 🌿 รักษาความอุดมสมบูรณ์ของพื้นที่ชุ่มน้ำที่อยู่รอบๆ ตัวเรา
- 🌿 เพิ่มความพยายามเป็นสองเท่าในการให้ความสำคัญต่อการคุกคามหลักที่ทำให้พื้นที่ชุ่มน้ำเสื่อมโทรมและสูญเสียเพราะพื้นที่ชุ่มน้ำที่สมบูรณ์จะมีความสามารถในการฟื้นตัวได้มากกว่าพื้นที่ชุ่มน้ำที่เสื่อมโทรม
- 🌿 ติดตาม ตรวจสอบสถานภาพพื้นที่ชุ่มน้ำอย่างต่อเนื่อง
- 🌿 ให้ความสำคัญกับการเสริมสร้างความรู้ ความเข้าใจ และความตระหนักในคุณค่าและความสำคัญของพื้นที่ชุ่มน้ำ โดยเฉพาะต่อเด็กและเยาวชน

watī



- ✿ เป็นการสร้างชื่อเสียงและความภาคภูมิใจให้กับชุมชนในท้องถิ่น และประเทศไทยที่มีพื้นที่ชุ่มน้ำ ซึ่งมีความสำคัญได้รับการบรรจุไว้ในทำเนียบพื้นที่ชุ่มน้ำที่มีความสำคัญระหว่างประเทศ (แรมซาร์ไซต์) จนเป็นที่รู้จักกันทั่วโลก
- ✿ ชุมชนในพื้นที่ได้รับทราบหลักการของนานาชาติประเทศทั่วโลก ในการอนุรักษ์และใช้ประโยชน์พื้นที่ชุ่มน้ำ และทรัพยากรในพื้นที่ อย่างชาญฉลาดและมีส่วนร่วมในการนำหลักการมาปรับใช้ เพื่อการจัดการทรัพยากรในพื้นที่ของตนเองอย่างเหมาะสม
- ✿ เป็นการสร้างโอกาสให้กับพื้นที่และประเทศไทย ซึ่งกำลังเป็นประเทศ พัฒนาในการขอรับการสนับสนุน ความช่วยเหลือ เพื่อดำเนินงาน อนุรักษ์และจัดการพื้นที่ชุ่มน้ำ
- ✿ เผยแพร่ชื่อเสียงของพื้นที่ชุ่มน้ำนั้นๆ ให้รู้จักไปทั่วโลก ซึ่งเป็นการ เพิ่มศักยภาพการเป็นแหล่งท่องเที่ยวเชิงนิเวศระดับโลก
- ✿ เป็นจุดนำในการสร้างจิตสำนึกในการอนุรักษ์และใช้ประโยชน์พื้นที่ ชุ่มน้ำอย่างชาญฉลาดให้แก่ประชาชนทั่วไป ชุมชนท้องถิ่น หน่วยงาน ที่เกี่ยวข้องและองค์กรพัฒนาเอกชน
- ✿ เป็นการวางมาตรการที่ดีในการจัดการพื้นที่ชุ่มน้ำของประเทศไทย

walaīy



ไม่มีผลเสีย จากการนำพื้นที่เข้าบรรจุไว้ในทำเนียบพื้นที่ชุ่มน้ำที่มีความสำคัญระหว่างประเทศ เพราะหลักการจัดการตามอนุสัญญาว่าด้วยพื้นที่ชุ่มน้ำ เป็นไปตามความเหมาะสมของระบบนิเวศ ซึ่งไม่มีผลกระทบต่อขอบเขตของพื้นที่ทางกายภาพ และการใช้ประโยชน์พื้นที่ให้เป็นไปตามกฎหมาย กฎ และระเบียบของประเทศไทย และเพียงแต่ต้องคำนึงถึงหลักการสากล หรือหลักการที่นานาชาติประเทศทั่วโลกใช้ คือการใช้ประโยชน์อย่างชาญฉลาด เพื่อให้มีพื้นที่ชุ่มน้ำและทรัพยากรธรรมชาติใช้ได้ตลอดไป เช่น การจับปลาโดยไม่ใช้ระเบิด หรือเครื่องมือประมงที่ผิดกฎหมาย ไม่จับปลาในฤดูวางไข่ อันเป็นการทำลายแหล่งประมงของชุมชนในระยะยาว หรือมีการสร้างกฎ กติการ่วมกันเพื่อใช้ประโยชน์ทรัพยากร เป็นต้น



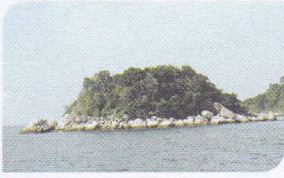
พรวนชัยเซียน เขตตำบลลำดวนป่าทะลมน้อย



พื้นที่ชุ่มน้ำเขตตำบลลำดวนป่าชิงโงทหลง



พื้นที่ชุ่มน้ำดอนทอยหลอด



พื้นที่ชุ่มน้ำเกาะกระ



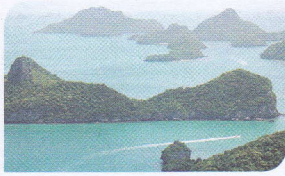
พื้นที่ชุ่มน้ำปากแม่น้ำกระบี่



พื้นที่ชุ่มน้ำเขตตำบลลำดวนป่าหนองบงคายน



พื้นที่ชุ่มน้ำบึงกรกษพื้นที่ลุ่มน้ำป่าเฉลิมพระเกียรติสมเด็จพระเทพรัตนราชสุดาฯ (พรวนชัย)



พื้นที่ชุ่มน้ำอุทยานแห่งชาติหมู่เกาะอ่างทอง



พื้นที่ชุ่มน้ำอุทยานแห่งชาติแหลมสน-ปากแม่น้ำกระบี่-ปากคลองตะเ婆ร์



พื้นที่ชุ่มน้ำเกาะระ-เกาะพระทอง



พื้นที่ชุ่มน้ำอุทยานแห่งชาติอ่าวพังงา



พื้นที่ชุ่มน้ำอุทยานแห่งชาติเขาสานร้อยยอด



พื้นที่ชุ่มน้ำอุทยานแห่งชาติหาดเจ้าไหมเขตตำบลลำดวนป่าหมู่เกาะลิบง-ปากน้ำตรัง



พื้นที่ชุ่มน้ำกุดถึง

14 แรมซาร์ไซต์ของประเทศไทย



สำนักงานนโยบายและแผนทรัพยากรธรรมชาติและสิ่งแวดล้อม

ข้อมูลเพิ่มเติมเกี่ยวกับอนุสัญญาแรมซาร์

<http://www.ramsar.org>

ข้อมูลเกี่ยวกับการดำเนินงานด้านพื้นที่ชุ่มน้ำของประเทศไทย

<http://www2onepgoth/wetlands/frontend/theme/index.php>

พิมพ์เมื่อ มีนาคม 2557

จัดพิมพ์โดย ฝ่ายความหลากหลายทางชีวภาพ

สำนักงานนโยบายและแผนทรัพยากรธรรมชาติและสิ่งแวดล้อม

60/1 ซอยพิบูลวัฒนา 7 ถนนพระรามที่ 6 พญาไท กรุงเทพฯ 10400

โทรศัพท์ 0 2265 6636-39 โทรสาร 0 2265 6638

<http://chm-thai.onep.go.th> , <http://www.onep.go.th>